

IĐDIR VALİLİĐİ

MEHMET ÇAVUŐ
İLK-ORTAOKULU
2024-2028 STRATEJİK PLANI



*Eğitimidir ki bir milleti ya özgür,
bağımsız, şanlı ve yüce bir toplum halinde yaşatır
ya da onu köleliğe ve yoksulluğa iter.*

Mustafa Kemal ATATÜRK



Hasan TAŞDEMİR
Okul Müdürü

Yönetimin belirlenen hedeflere ulaşmak için işlevsel aktivitelerinin yol haritasını çıkarması gerekir. Bunun en iyi yolu da stratejik planlamadır. Bu planlama belirlenen hedeflerin gerçekleştirilmesi için karar verme süreçlerine rehberlik eder ve böylece operasyonel verimliliği artırır. Eğitimde stratejik planlama, eğitim sistemi/ okul ve çevresi arasındaki ilişkileri çözümleyerek yön ve amaçların belirlenmesi, örgütün yenileştirilerek etkinlik ve eylem planlarının yapılması ve bu doğrultuda eğitimsel kaynakların yeniden sağlanmasına olanak tanır

Bütün sosyal sistemler, varlıklarını etkin bir şekilde sürdürebilmek için kendilerini yenilemek ve değişen koşullara uyum sağlamak zorundadır. Eğitim sisteminin de kendini yenilemesi, dünyadaki değişme ve gelişmelere paralel olarak en önemli alt yapısını oluşturan okulların yeniden yapılandırılması, ülkenin kalkınmasını sağlayacak eğitilmiş beyin gücünü yetiştirmek bakımından büyük önem taşımaktadır.

Okul Stratejik Planlama Ekibimiz (OSPE) okulumuza özgü “STRATEJİK PLANI (2024-2028)” hazırlamış ve OSPE tarafından son şekli verilerek uygulamaya konmuştur. Stratejik plan ile okulumuzun plânlı gelişiminin yanında, sistemli bir yaklaşımla öğrencilere; çok yönlü, soyut, eleştirel, yaratıcı, özgür düşünme, problem çözme ve iletişim becerileri kazandırılarak kendilerini kanıtlamaları amaçlanmaktadır. Okulumuz Stratejik Planının başarıya ulaşmasında, farkındalık ve katılım ilkesi önemli bir rol oynayacaktır. Ülkemizin sosyal ve ekonomik gelişimine temel oluşturan en önemli faktörün eğitim olduğu anlayışıyla hazırlanan stratejik planımızda belirlediğimiz vizyon, misyon ve hedefler doğrultusunda yürütülecek çalışmalarda başarılar diler, çalışmanın gerçekleştirilmesinde emeği geçen stratejik planlama ekibi başta olmak üzere tüm paydaşlarımıza teşekkür ederim.

İÇİNDEKİLER

SAYFA

SUNUŞ

İÇİNDEKİLER

TABLolar

ŞEKİLLER

TANIMLAR

GİRİŞ

1. BÖLÜM: STRATEJİK PLANHAZIRLIK SÜRECİ

1

A. Strateji Geliştirme Kurulu

1

B. Stratejik Plan Hazırlama Ekibi

1

2. BÖLÜM: DURUMANALİZİ

2

A. Kurumsal Tarihçe

2

B. Uygulanmakta Olan Stratejik Planın Değerlendirilmesi

2

C. Faaliyet Alanları ile Ürün ve Hizmetlerin Belirlenmesi

3

D. Paydaş Analizi

3

E. Kuruluş İçi Analiz

10

F. GZFT Analizi

12

G. Tespitler ve İhtiyaçların Belirlenmesi

13

3. BÖLÜM: GELECEĞE BAKIŞ

14

A. Misyon, Vizyon, Temel Değerler

14

B. Stratejik Amaçlar

15

C. Stratejik Hedefler, Performans Göstergeleri, Stratejiler

16

D. Maliyetlendirme

21

E. İzleme ve Değerlendirme

21

EKLER

22

TABLolar	SAYFA
Tablo 1: Faaliyet Alanı-Ürün/Hizmet Listesi	3
Tablo 2: Paydaş Tablosu	4
Tablo 3: Paydaşların Önceliklendirilmesi	4
Tablo 4: Paydaş Görüşlerinin Alınmasına İlişkin Çalışmalar	5
Tablo 5: Okul Yönetici Sayıları	10
Tablo 6: Öğretmen, Öğrenci, Derslik Sayıları	10
Tablo 7: Branş Bazında Öğretmen Norm, Mevcut, İhtiyaç Sayıları	10
Tablo 8: Yardımcı Personel/Destek Personeli Sayısı	10
Tablo 9: Okul Binasının Fiziki Durumu	10
Tablo 10: Teknoloji ve Bilişim Altyapısı	11
Tablo 11: Tahmini Kaynaklar	11
Tablo 12: GZFT Listesi	12
Tablo 13: Tespitler ve İhtiyaçlar	13
Tablo 14: Stratejik Amaçlar, Hedefler	15
Tablo 15: Tahmini Maliyetler	21
Tablo 16: Strateji Geliştirme Kurulu	22
Tablo 17: Stratejik Planlama Ekibi	21

ŞEKİLLER	SAYFA
Şekil 1: <u>Mehmet Çavuş İlk-Ortaokulu 2024-2028 Stratejik Plan Hazırlama Modeli</u>	1
Şekil 2: Yönetici, Öğretmen ve Personel İç Paydaş Anketi Sonuçları A	5
Şekil 3: Yönetici, Öğretmen ve Personel İç Paydaş Anketi Sonuçları B	6
Şekil 4: Yönetici, Öğretmen ve Personel İç Paydaş Anketi Sonuçları C	7
Şekil 5: Öğrenci ve Veli İç Paydaş Anketi Sonuçları A	8
Şekil 6: Öğrenci ve Veli İç Paydaş Anketi Sonuçları B	8
Şekil 7: Öğrenci ve Veli İç Paydaş Anketi Sonuçları C	9
Şekil 8: Stratejik Plan İzleme ve Değerlendirme Modeli	21

TANIMLAR

Stratejik Plan: Kamu idarelerinin orta ve uzun vadeli amalarını, temel ilke ve politikalarını, hedef ve önceliklerini, performans ölçütlerini ve bunlara ulaşmak için izlenecek yöntemler ile kaynak dağılımlarını içeren plandır (5018 s. Kamu Mali Yönetimi ve Kontrol Kanunu, Madde 3)

Stratejik Plan Genelgesi: 2024-2028 dönemi stratejik plan çalışmalarının başlatılması için Milli Eğitim Bakanlığı Strateji Geliştirme Başkanlığı tarafından hazırlanarak duyurulan 06.10.2022 tarih ve 2022/21 sayılı genelgedir.

Hazırlık Programı: 2024-2028 dönemi stratejik plan hazırlık sürecinin aşamalarını, bu aşamalarda gerçekleştirilecek faaliyetleri, bu aşama ve faaliyetlerin tamamlanacağı tarihleri gösteren zaman çizelgesini, kurul ve ekip üyelerinin sayısını ve niteliğini açıklayan programdır.

Misyon: Kurumun/kuruluşun var oluş sebebini açıklayan, kurumun/kuruluşun kimlere, hangi amaçla ve hangi alanda hizmet verdiğini yöntemleriyle birlikte açıklayan bildirgedir.

Vizyon: Kurumun/kuruluşun ideal geleceğini sembolize eden, plan dönemi sonunda nerede olmak istediğini, nereye varmak istediğini ifade eden bildirgedir.

Amaç: Kurumun/kuruluşun plan dönemi sonuna kadar genel olarak elde etmek ve ulaşmak istediği sonucu ifade eder.

Hedef: Amaların spesifik (özel) ve nicel verilerle ölçülebilir, gerçekleştirilebilir ve somut şekilde ifade edilmesidir.

Paydaş: Kurumla/kuruluşla doğrudan veya dolaylı ilgisi olan, her ne suretle olursa olsun kurumdan etkilenen ve kurumu etkileyen kişi, grup, kurum ve kuruluşları ifade eder.

GZFT (SWOT) Analizi: Kurumun güçlü ve zayıf yönlerinin belirlenmesi, kurum için mevcut fırsatların ve tehditlerin tespit edilmesi amacıyla farklı teknikler kullanılarak yapılan analizdir.

Faaliyet: Belirli bir amaca ve hedefe yönelen, başlı başına bir bütünlük oluşturan, yönetilebilir ve maliyetlendirilebilir üretim veya hizmetlerdir.

Performans Göstergesi (PG): Stratejik planda hedeflerin ölçülebilirliğini miktar ve zaman boyutuyla ifade eden göstergelerdir.

Stratejik Plan Değerlendirme Raporu: İzleme tabloları ile değerlendirme sorularının cevaplarını içeren ve her yıl şubat ayının sonuna kadar hazırlanan rapordur.

İli	İĞDIR	İlçesi:	MERKEZ
Adres	Pir Sultan Abdal Mah. 816 Ncı Sk. No: 65 Merkez / İğdır	Coğrafi Konum	https://tls.tc/IcY3A
Telefon	4762277176	Faks:	-
e-Posta	738165@meb.k12.tr	Web Adresi	igdirmehmetcavusoo.meb.k12.tr
Kurum Kodu	738165	Öğretim Şekli	Tam Gün

Stratejik Planlama, müşteri tarafından tanımlanan kaliteye öncelik verilerek verimliliği artırmayı, çalışanların bilgilendirilmesini, yetkilendirilmesini ve takım çalışmalarıyla tüm süreçlerin sürekli iyileştirilmesini hedefleyen bir yönetim sistemidir. Dünyada yaşanan değişim ve gelişmeler doğrultusunda 1980’li yıllardan itibaren Türkiye’de de “yeniden yapılanma” ihtiyacından sıklıkla söz edilmektedir.

Özel sektör ve bazı kamu kuruluşları, yeniden yapılanarak değişen ihtiyaç ve beklentilere daha etkili bir şekilde karşılık vermeye çalışmaktadırlar. Mevcut koşullar, Türkiye’de eğitim sisteminin de yeni ihtiyaçları karşılayacak şekilde kendisini yenilemesini zorunlu kıldığını ifade etmektedir. Eğitim sisteminin kendisinden beklenen rolü oynayamadığı, ülkenin ihtiyacı olan insan gücünü yetiştiremediği noktasında birleşen tartışmalar sonucu eğitimde yeniden yapılanma; sistemin tıkanıklığını giderecek bir çözüm olarak görülmüştür. Bu bağlamda Milli Eğitim Bakanlığı; merkez, taşra ve yurt dışı teşkilatı ile bağlı okul ve kurumlarda yürütülen faaliyetlerin “stratejik planlama” anlayışıyla gerçekleştirilmesi kararını almıştır.

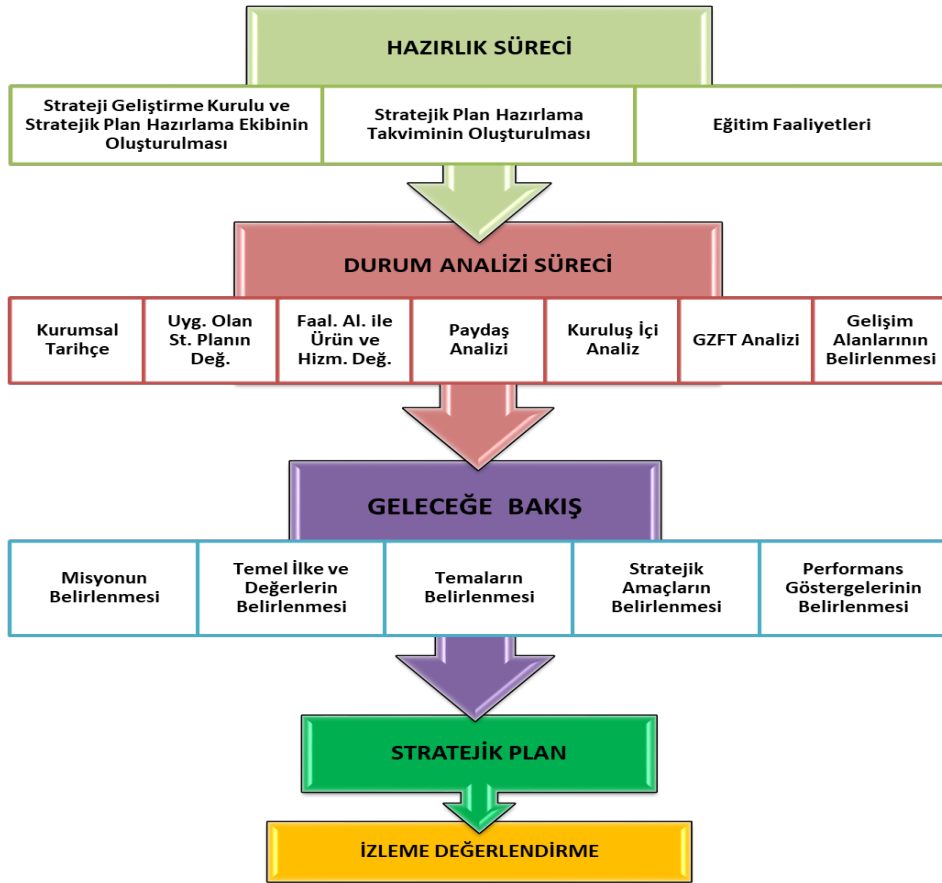
Eğitimde stratejik planlama sonucunda veli ve öğrenci beklentilerine cevap vermeyi asıl amaç edinen, çalışanlarına değer veren, ekip çalışması ile tüm işlemlerde sürekli iyileştirmeyi hedefleyen, kendi kendini geliştiren, yenileyen, değerlendiren ve sorgulayan bir okul ortaya konulmak istenmektedir.

06.10.2022 tarih ve 2022/21 sayılı Genelge ile birlikte hazırlanan MEB 2024-2028 Stratejik Plan Hazırlık Programında belirtilen takvime, usul ve esaslara uygun olarak Okulumuz Strateji Geliştirme Kurulu ve Stratejik Planlama Ekibi oluşturulmuş ve İl Milli Eğitim Müdürlüğü Ar-Ge birimine bilgi verilmiştir.

Okulumuz Strateji Geliştirme Kurulu; Okul Müdürü başkanlığında, okul aile birliği başkanı, 3 gönüllü öğretmen olmak üzere toplam 5 kişiden oluşturulmuştur (Okulumuzda 1 müdür yardımcısı bulunduğu ve stratejik planlama ekibi başkanı olarak görevlendirildiğinden, kurulda müdür yardımcısı yerine 1 öğretmen görevlendirilmiştir) (Tablo 16).

Okulumuz Stratejik Planlama Ekibi; 1 müdür yardımcısı başkanlığında, 3 gönüllü öğretmen üye ile 1 gönüllü veli üye olmak üzere toplam 5 kişiden oluşturulmuştur (Tablo 17).

Şekil 1. Mehmet Çavuş İlk-Ortakulu Stratejik Plan Hazırlama Modeli



OKULUMUZUN TARİHÇESİ

ESKİ BİNA

Eski okul binamız 1992 yılında yapıp faaliyete girmiştir. Okul binası taştan örülmüş olup 3 derslik, 1 öğretmen odası, 1 müdür odası ve salondan ibaretti.

YENİ BİNA

Okulumuzun yeni binası 12.02.2007 tarihinde faaliyete geçmiştir. Yeni bina ek derslik olarak gözükmetedir. Isıtma sistemi kaloriferdir.

Okulumuzun yeni binasında 8 adet derslik, 1 müdür odası, 1 müdür yardımcısı odası, 1 öğretmenler odası, 2 kız öğrenci tuvaleti, 2 erkek öğrenci tuvaleti, 1 erkek öğretmen tuvaleti, 1 bayan öğretmen tuvaleti, 1 fen sınıfı, 1 santral odası, 1 kütüphane mevcuttur.

Mehmet Çavuş İlk-Ortakulu 2019-2023 Stratejik Planı, 31 Aralık 2023 tarihine kadar 5 yıl süreyle uygulanmıştır. 2023-2027 dönemi stratejik plan hazırlanması süreci Üst Kurul ve Stratejik Plan Ekibinin oluşturulması ile başlamıştır. Ekip tarafından oluşturulan çalışma takvimi kapsamında ilk aşamada durum analizi çalışmaları yapılmış ve durum analizi aşamasında paydaşlarımızın plan sürecine aktif katılımını sağlamak üzere paydaş anketi, toplantı ve görüşmeler yapılmıştır. Durum analizinin ardından geleceğe yönelim bölümüne geçilerek okulumuzun amaç, hedef, gösterge ve eylemleri belirlenmiştir. Çalışmaları yürüten ekip ve kurul bilgileri altta verilmiştir.

Tablo 1 Faaliyet Alanı-Ürün/Hizmet Listesi

FAALİYET ALANI	ÜRÜN/HİZMETLER
A- Eğitim-Öğretim Hizmetleri	<ol style="list-style-type: none">1. Eğitim-öğretim iş ve işlemleri2. Ders Dışı Faaliyet İş ve İşlemleri3. Özel Eğitim Hizmetleri4. Kurum Teknolojik Altyapı Hizmetleri5. Anma ve Kutlama Programlarının Yürütülmesi6. Sosyal, Kültürel, Sportif Etkinlikler7. Öğrenci İşleri (kayıt, nakil, ders programları vb.)8. Zümre Toplantılarının Planlanması ve Yürütülmesi
B- Stratejik Planlama, Araştırma-Geliştirme	<ol style="list-style-type: none">1. Stratejik Planlama İşlemleri2. İhtiyaç Analizleri3. Eğitime İlişkin Verilerin Kayıtlanması4. Araştırma-Geliştirme Çalışmaları

	5. Projeler Koordinasyon 6. Eğitimde Kalite Yönetimi Sistemi (EKYS) İşlemleri
C- İnsan Kaynaklarının Gelişimi	1. Personel Özlük İşlemleri 2. Norm Kadro İşlemleri 3. Hizmet içi Eğitim Faaliyetleri
D- Fiziki ve Mali Destek	1. Okul Güvenliğinin Sağlanması 2. Ders Kitaplarının Dağıtımını 3. Taşınır Mal İşlemleri 4. Taşınabilir Eğitim İşlemleri 5. Temizlik, Güvenlik, Isıtma, İğdırılma Hizmetleri 6. Evrak Kabul, Yönlendirme ve Dağıtım İşlemleri 7. Arşiv Hizmetleri 8. Sivil Savunma İşlemleri
E-Denetim ve Rehberlik	1. Okul/Kurumların Teftiş ve Denetimi 2. Öğretmenlere Rehberlik ve İşbaşında Yetiştirme Hizmetleri 3. Ön İnceleme, İnceleme ve Soruşturma Hizmetleri
F-Halkla İlişkiler	1. Bilgi Edinme Başvurularının Cevaplanması 2. Protokol İş ve İşlemleri 3. Basın, Halk ve Ziyaretçilerle İlişkiler 4. Okul-Aile İşbirliği

Kurumumuzun faaliyet alanları dikkate alınarak, kurumumuzun faaliyetlerinden yararlanan, faaliyetlerden doğrudan/dolaylı ve olumlu/olumsuz etkilenen veya kurumumuzun faaliyetlerini etkileyen paydaşlar (kişi, grup veya kurumlar) tespit edilmiştir.

Paydaşların Tespiti

Tablo 2 Paydaş Tablosu

Paydaş Adı	İç Paydaş	Dış Paydaş
İğdır İl Milli Eğitim Müdürlüğü		√
Okul Müdürümüz	√	
Öğretmenlerimiz	√	
Öğrencilerimiz	√	
Velilerimiz	√	
Personelimiz	√	
İl Emniyet Amirliği		√
İl Toplum Sağlığı Merkezi		√
Diğer Eğitim Kurumları		√
Sivil Toplum Kuruluşları		√
İl Belediye Başkanlığı		√
Mahalle Muhtarlığı		√

Paydaşların Önceliklendirilmesi

Paydaşların önceliklendirilmesi; Kamu İdareleri İçin Stratejik Planlama Kılavuzunda (2021; 3.1 Sürüm) belirtilen Paydaş Etki/Önem Matrisi'nden (Tablo 7) yararlanılarak hazırlanmıştır.

Tablo 3 Paydaşların Önceliklendirilmesi

PAYDAŞ ADI	İÇ P A Y D A Ş	DIŞ P A Y D A Ş	ÖNE M D E R E C E S İ	ETKİ D E R E C E S İ	ÖNCELİ Ğİ
Iğdır İl Milli Eğitim Müdürlüğü		√	5	5	5
Okul Müdürümüz	√		5	5	5
Öğretmenlerimiz	√		5	5	5
Öğrencilerimiz	√		5	5	5
Velilerimiz	√		5	5	5
Personelimiz	√		5	5	5
İl Emniyet Amirliği		√	3	3	3
İl Toplum Sağlığı Merkezi		√	3	3	3
Diğer Eğitim Kurumları		√	2	2	2
Sivil Toplum Kuruluşları		√	2	2	2
İl Belediye Başkanlığı		√	3	3	3
Mahalle Muhtarlığı		√	2	2	2
Diğer Kurum ve Kuruluşlar		√	2	2	2
Önem Derecesi: 1, 2, 3 gözet; 4,5 birlikte çalış					
Etki Derecesi: 1, 2, 3 İzle; 4, 5 bilgilendir					
Önceliği: 5=Tam; 4=Çok; 3=Orta; 2=Az; 1=Hiç					

Paydaş Görüşlerinin Alınması ve Değerlendirilmesi

Durum Analizi çalışmaları kapsamında; Iğdır İl Milli Eğitim Müdürü başta olmak diğer okul ve kurumların yönetici ve öğretmenleri ile yüz yüze görüşmeler, mülakat, toplantı gerçekleştirilerek, dilek ve önerileri alınmıştır. Öğrenci, öğretmen, veli, yönetici ve personelden oluşan iç paydaşlarımızdan ise toplantı ve anket yöntemleri ile görüşleri alınmıştır. Kurumumuzun iç paydaşlarına yönelik yaptığımız anket çalışmasında, Iğdır İl Milli Eğitim Müdürlüğü tarafından hazırlanan Yönetici, Öğretmen ve Personel İç Paydaş Anketi ile Öğrenci ve Veli İç Paydaş Anketi soruları kullanılmıştır. Anketlere 127 öğrenci, 10 öğretmen, 3 yönetici ve 64 veli olmak üzere toplam 204 paydaşımız katılmıştır.

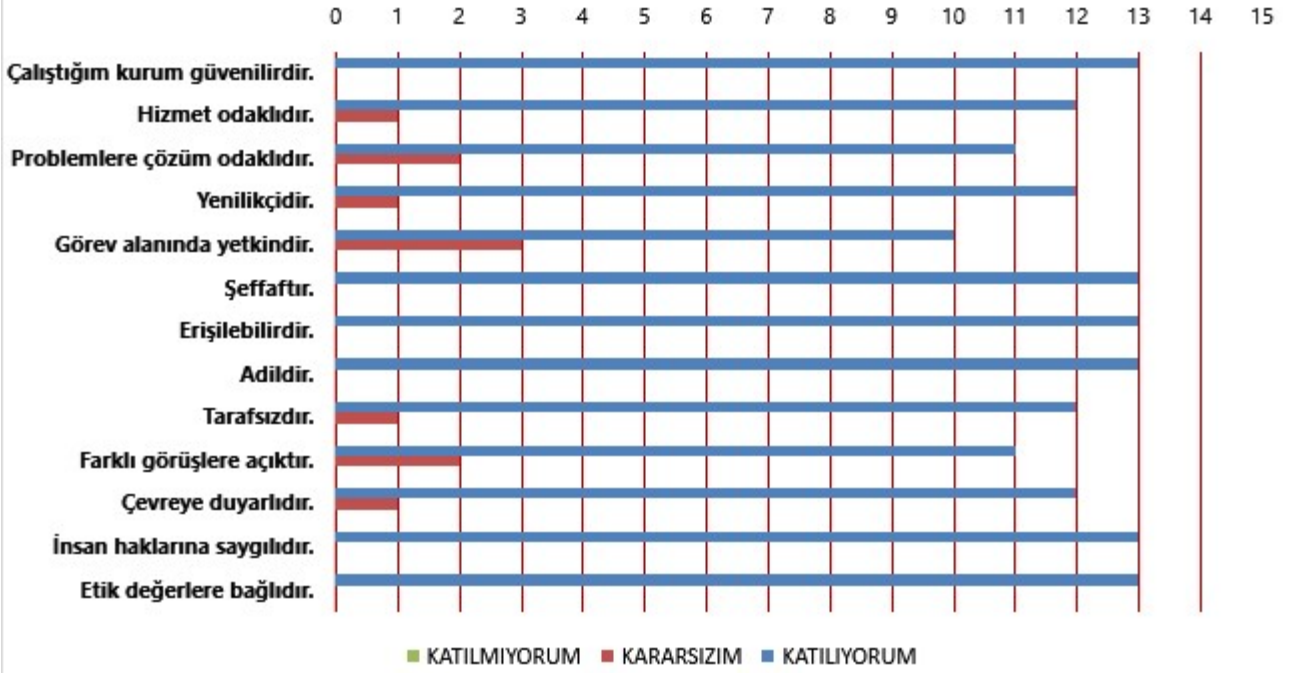
Tablo 4 Paydaş Görüşlerinin Alınmasına İlişkin Çalışmalar

PAYDAŞ ADI	YÖNTE M	SORUM LU	ÇALIŞMA TARİHİ	RAPORLAMA VE DEĞERLENDİR ME SORUMLUSU
İl MEM Yöneticileri	Mülakat, Toplantı	Strateji Geliştirme Kurulu Bşk.	01.09.2023- 22.09.2023	S. P. Hazırlama Ekibi
Diğer Eğitim	Mülakat	Strateji	01.09.2023-	S. P. Hazırlama

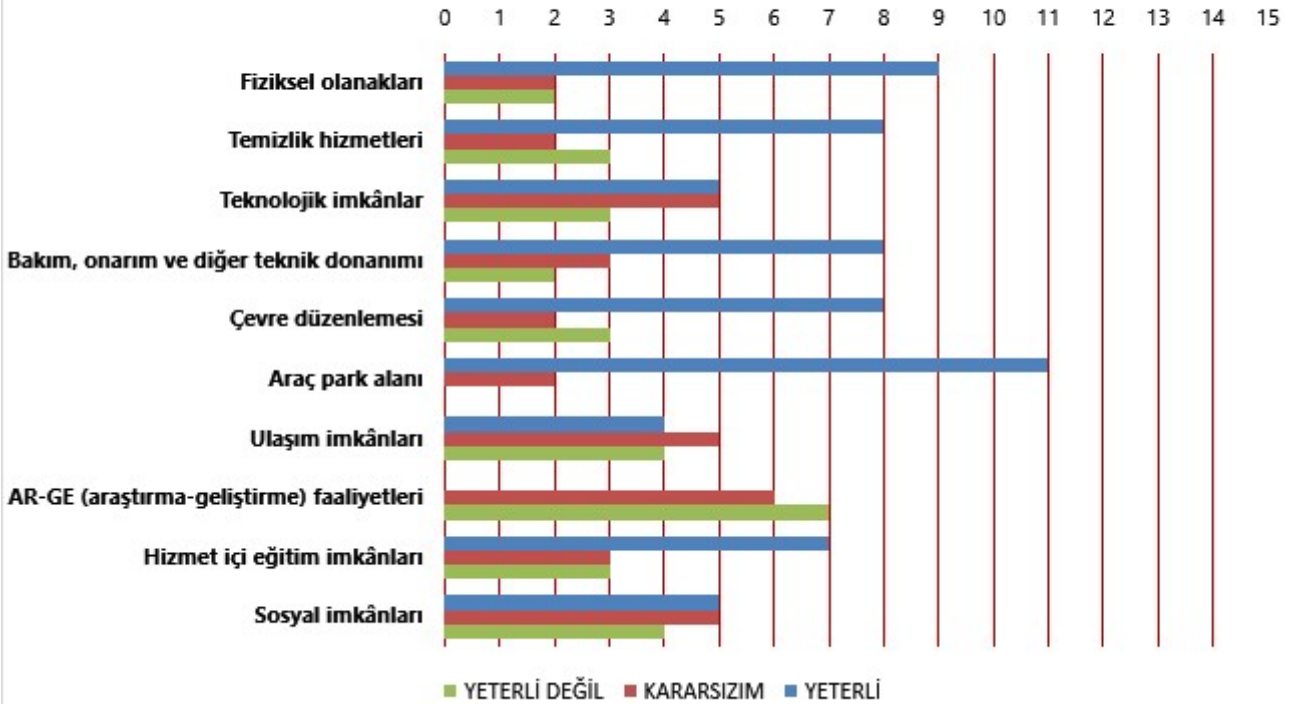
Kurumu Yöneticileri		Geliştirme Kurulu Bşk.	22.09.2023	Ekibi
Öğretmenlerimiz	Anket, Toplantı	S. P. Ekibi	01.09.2023-22.09.2023	S. P. Hazırlama Ekibi
Öğrencilerimiz	Anket	S. P. Ekibi	01.09.2023-22.09.2023	S. P. Hazırlama Ekibi
Velilerimiz	Anket	S. P. Ekibi	01.09.2023-22.09.2023	S. P. Hazırlama Ekibi
Personelimiz	Anket, Toplantı	S. P. Ekibi	01.09.2023-22.09.2023	S. P. Hazırlama Ekibi
Yöneticilerimiz	Anket, Toplantı	S. P. Ekibi	01.09.2023-22.09.2023	S. P. Hazırlama Ekibi

Yönetici, Öğretmen ve Personel İç Paydaş Anketi Sonuçları

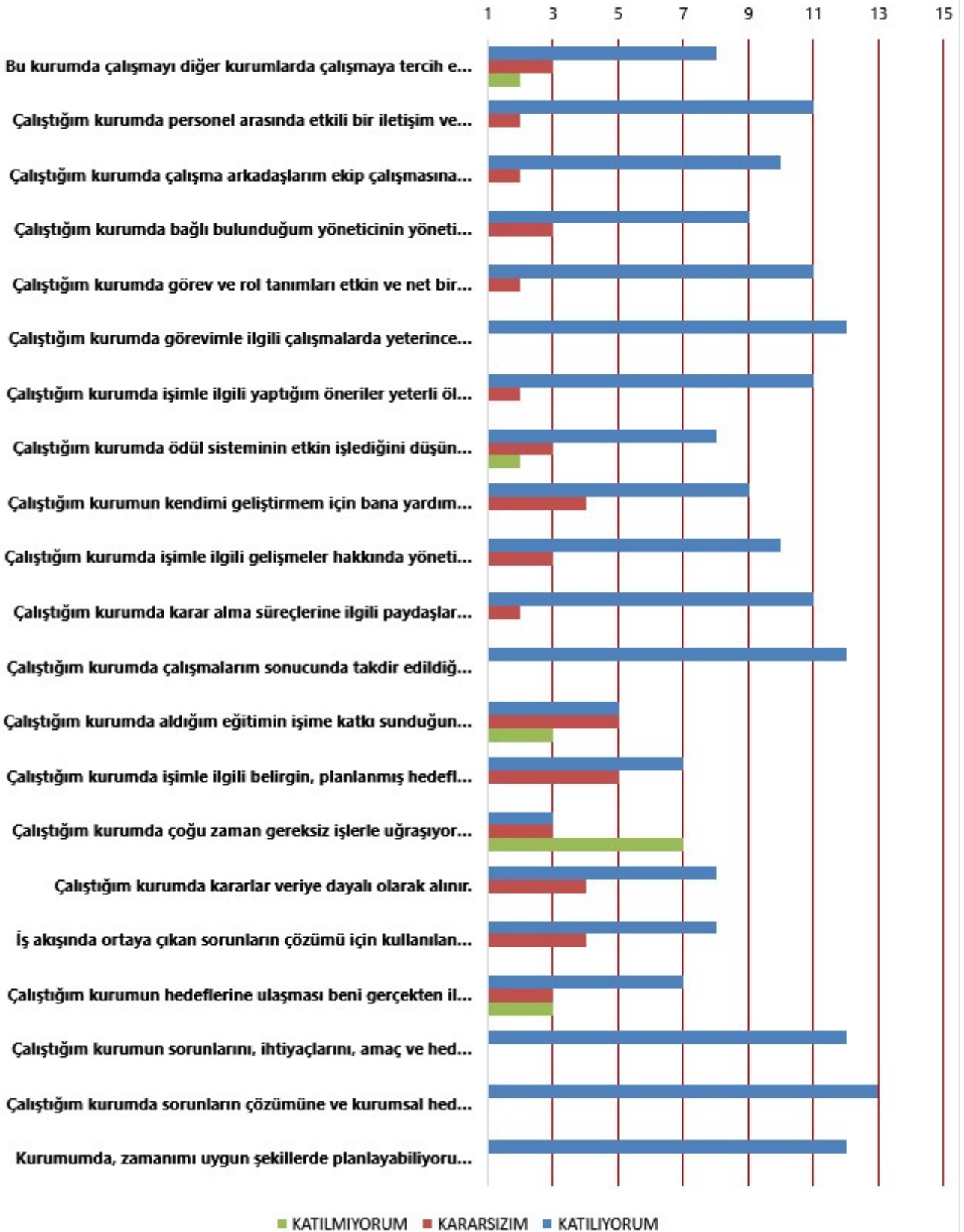
Şekil 2. A. Lütfen görev yaptığınız kurumun yönetim kültürünü aşağıdaki ifadelerle uygun olarak değerlendiriniz.



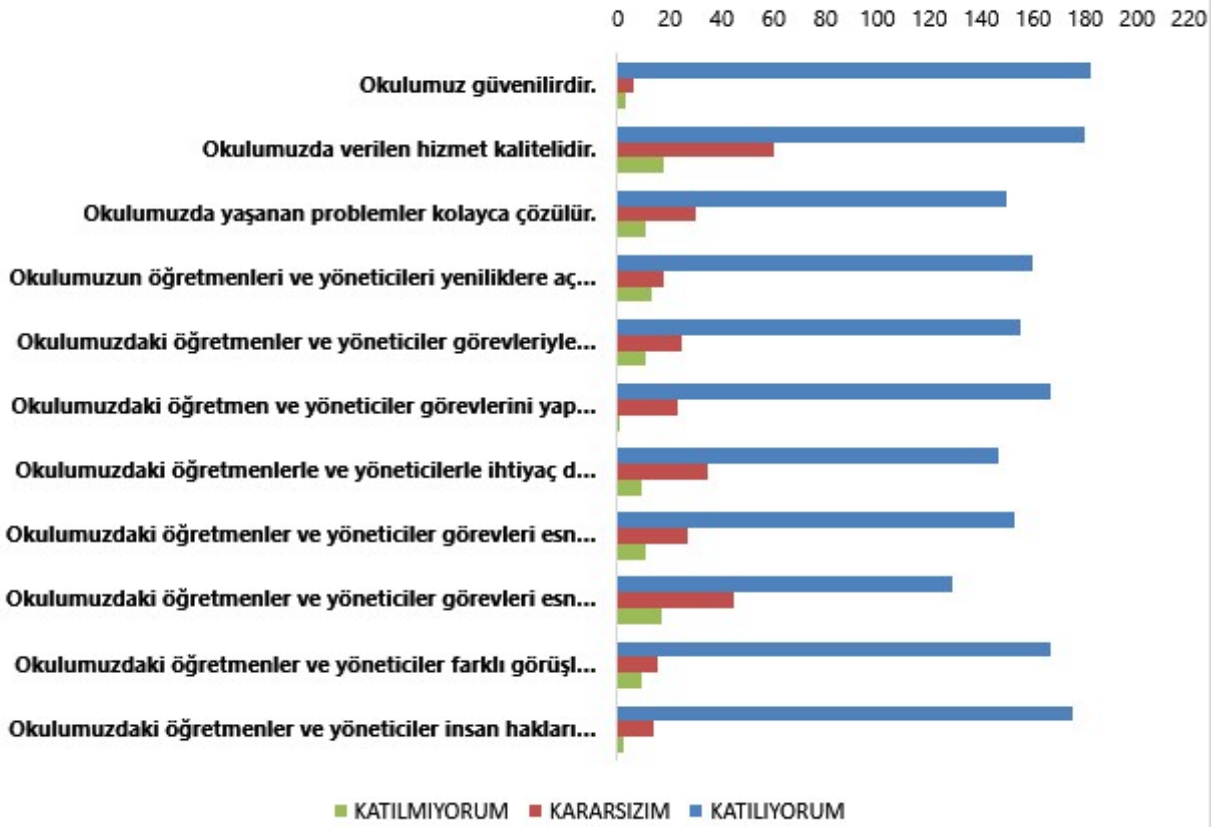
Şekil 3. B. Lütfen görev yaptığınız kurumu; kurumun fiziki yapısı ve sunduğu olanaklar açısından yeterlilik durumuna göre değerlendiriniz.



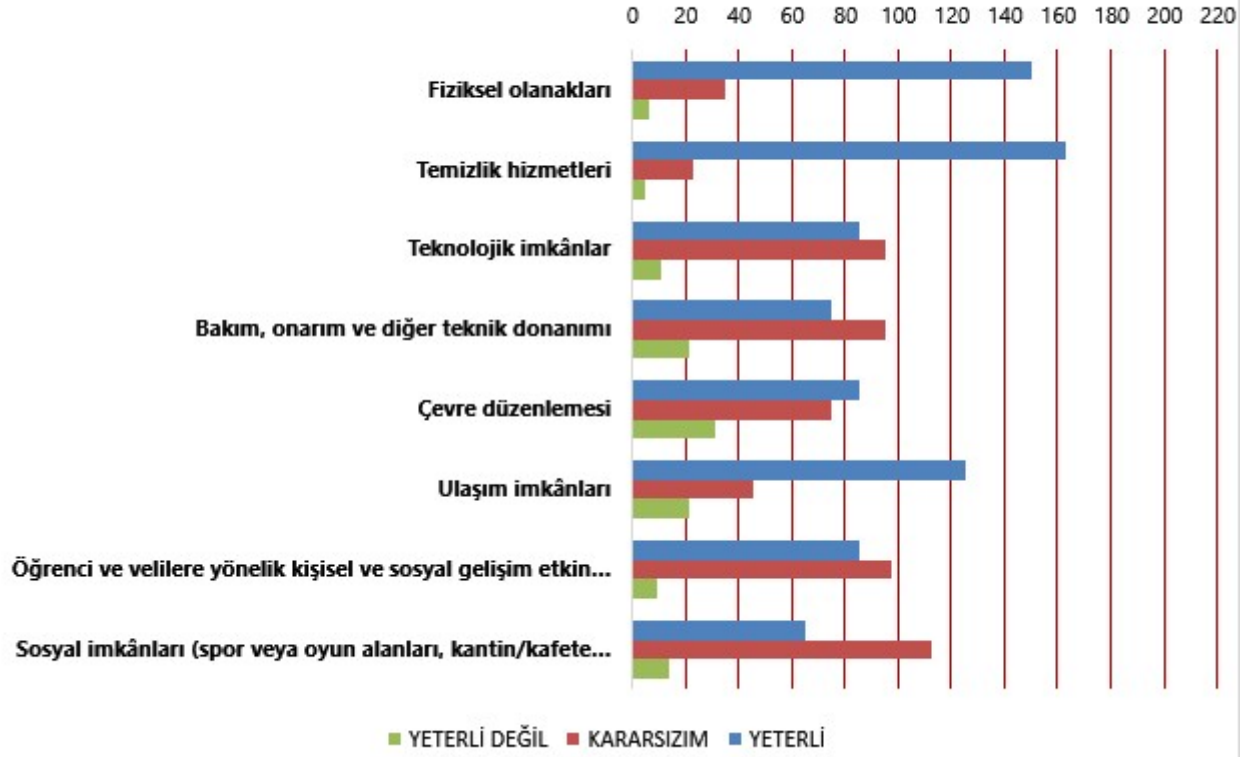
Şekil 4. C. Lütfen görev yaptığınız kurumu; işbirliği ve iletişim yöntemleri, kişisel ve mesleki gelişim, kurumsal kültürün benimsenmesi gibi faktörler açısından aşağıdaki ifadelere uygun olarak değerlendiriniz.



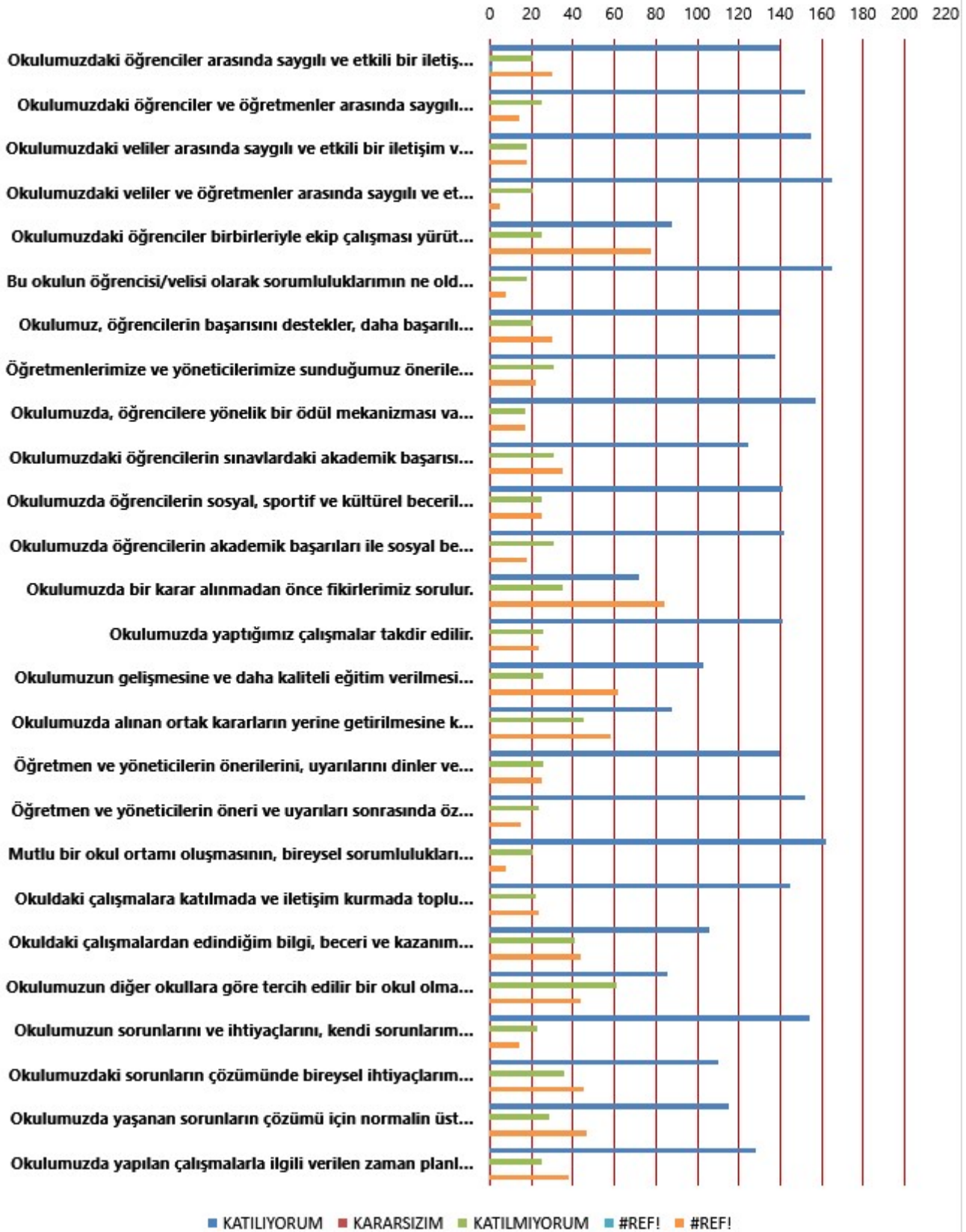
Şekil 5. A. Lütfen öğrencisi olduğunuz/öğrencinizin eğitim aldığı kurumun yönetim kültürünü aşağıdaki ifadelere uygun olarak değerlendiriniz.



Şekil 6. B. Lütfen öğrencisi olduğunuz/öğrencinizin eğitim aldığı kurumu; fiziki yapısı ve sunduğu olanaklar açısından yeterlilik durumuna göre değerlendiriniz.



Şekil 7. C. Lütfen öğrencisi olduğunuz/öğrencinizin eğitim aldığı kurumu; işbirliği ve iletişim yöntemleri, kişisel gelişim, kurumsal kültürün benimsenmesi gibi faktörler aşağıdaki ifadelere uygun olarak değerlendiriniz.



İnsan Kaynakları Yetkinlik Analizi

Tablo 5 Okul Yönetici Sayısı

YÖNETİCİ SAYILARI			
	Müdür	Müdür Başyardımcısı	Müdür Yardımcısı
Norm	1	-	2
Mevcut	1	-	2

Tablo 6 Öğretmen, Öğrenci, Derslik Sayıları

SIRA	ÖĞRENCİ-ÖĞRETMEN-DERSLİK BİLGİLERİ	SAYI
1	Öğrenci Sayısı	213
2	Öğretmen Sayısı	12
3	Derslik Sayısı	10
4	Derslik Başına Düşen Öğrenci Sayısı	21,3
5	Öğretmen Başına Düşen Öğrenci Sayısı	17,75

Tablo 7 Branş Bazında Öğretmen Norm, Mevcut, İhtiyaç Sayıları

SIRA	BRANŞ	NORM	MEVCUT	İHTİYAÇ
1	Sınıf Öğretmeni	4	3	1
2	İngilizce Öğretmeni	1	1	-
3	Türkçe Öğretmeni	1	1	-
4	Matematik Öğretmeni	1	1	-
5	Sosyal Bilgiler Öğretmeni	1	1	-
6	Fen Bilgisi Öğretmeni	1	1	-
7	Din Kültürü ve Ahlak Bil	1	1	-

Tablo 8 Yardımcı Personel/Destek Personeli Sayısı

SIRA	BRANŞ	NORM	MEVCUT	İHTİYAÇ
1	Memur	0	0	0
2	Destek Personeli	0	0	0
3	Güvenlik Görevlisi	0	0	0

Fiziki Kaynak Analizi

Tablo 9 Okul Binasının Fiziki Durumu

SIRA	KULLANIM ALANI/TÜRÜ	BİNA YAPISAL DURUMU (Tahsisli Binalar Dâhil)	BİNA KAPASİTE DURUMU (Yeterli/Yetersiz)
1	Hizmet Binası	1	Yeterli
2	Personel Lojmanı	0	-
3	Spor Salonu	0	-
4	Kütüphane	1	Yeterli
5	İhata Duvarı	1	Yeterli
6	Güvenlik Kamerası Sayısı	16	Yeterli
7	Yemekhane	0	-
8	Asansör-Lift (Engelli)	0	-
9	Rampa (Engelli)	1	Yeterli

Tablo 10 Teknoloji ve Bilişim Altyapısı

TEKNOLOJİ VE BİLİŞİM ALTYAPISI	
Etkileşimli akıllı tahta sayısı	10
Tablet sayısı	0
İnternet altyapısı	Var
Bilgisayar/bilişim teknolojileri sınıfı/laboratuvarı sayısı	1
Fotokopi makinesi sayısı	2
DYS kullanımı	Var
Bilişim Teknolojileri/Bilişim Teknolojileri Rehber Öğretmeni sayısı	0
Elektronik dilek, istek, öneri sisteminin kullanımı	Yok
SMS bilgilendirme sistemi kullanımı	Yok
MEB tarafından sağlanan resmi internet sitesinin kullanımı	Var
Resmi elektronik posta adresinin kullanımı	Var

Mali Kaynak Analizi

Tablo 11 Tahmini Kaynaklar (TL)

Müdürlüğümüzün 2024-2028 dönemindeki nakdi kaynakları, tasarruf tedbirleri de dikkati alınarak

tahmini hesaplanmış ve tabloda sunulmuştur.

KAYNAKLAR	2024	2025	2026	2027	2028	Toplam Kaynak
Bütçe Dışı Fonlar (Okul Aile Birliği)	4000	5000	5000	6000	6000	26000
.....Vakfı	0	0	0	0	0	0
Diğer (Ulusal ve Uluslararası Hibe Fonları vb.)	0	0	0	0	0	0
TOPLAM	4000	5000	5000	6000	6000	26000

İç ve dış paydaşlarımıza yönelik yaptığımız öğretmenler kurulu toplantıları, zümre öğretmenler kurulu toplantıları şube öğretmenler kurulu toplantıları, veli toplantıları, odak grup görüşmeleri, ev-işyeri ziyaretleri, iç paydaş anketi vb. çalışmalarla birlikte dış paydaşlarımıza yönelik yaptığımız toplantılar, yüz yüze görüşmeler/mülakat vb. çalışmalardan elde edilen sonuçlara göre kurumumuzun GZFT Analizi yapılmıştır. GZFT Analizi yapılırken ayrıca öğretmen nöbet defteri kayıtları, yazılı, sözlü veya elektronik dilek, öneri, şikayet sistemleri, önceki plan dönemine ait tespitler, kurumsal raporlar, kurumsal istatistikler, bilimsel makaleler, tezler ve raporlardan yararlanılmıştır. GZFT Analizi sonucunda kurumsal düzeyde güçlü ve zayıf yönlerimiz ile kurumumuz için önem arz eden fırsat ve tehditler listelenmiştir.

Tablo 12 GZFT Listesi

İÇ ÇEVRE	GÜÇLÜ YÖNLER	<ul style="list-style-type: none"> • Öğrenci ve personel işleri ile eğitim öğretim faaliyetlerinin mevzuata uygun olarak yürütülmesi • Ekip ruhu • Akıllı tahta • Yönetici-öğretmen-öğrenci ve veli iletişimi • İş birlikçi faaliyetler • İletişim ve yazışma süreçlerinin aksatılmadan gerçekleşmesi • Öğrenci velilerimizin okul civarında ikamet etmesi • Personelimizin işbirliği içerisinde çalışması • Devamsızlık oranlarının düşük olması • Kütüphane bulunması
	ZAYIF YÖNLER	<ul style="list-style-type: none"> • Kazandırılan davranışların aile ortamında devam ettirilmemesi • Mali kaynak konusunda yetersiz olması • Öğrenci başarısı söz konusu olduğunda, velilerimizin ders notlarını davranış eğitiminden ön planda tutulması • Ödüllendirme sistemi • İnsan kaynakları yönetim politikalarının yetersizliği • Veli toplantılarına genel katılım oranlarının beklenen düzeyde olmaması • İl merkezinde bulunan okulların daha başarılı olacağı yönündeki yanlış kaygılar • Teknolojinin olumsuz etkileri • Çevre faktörleri • Yabancı dil yeterliliği
DIŞ ÇEVRE	FIRSATLAR	<ul style="list-style-type: none"> • Eğitim alanında bilinçli atılımlar • Çevre bilincindeki artış • Hayırseverler • Öğretmen, yönetici ve personel normu doluluk oranının yüksek olması • Okulumuzun il merkezinde bulunması • Sınıf öğretmeni ve branş öğretmeni ihtiyacının olmaması • Kültürel ve demografik çeşitlilik
	TEHDİTLER	<ul style="list-style-type: none"> • Velilerimizin çoğunlukla geçici işlerde çalışması, düzenli gelirlerinin olmaması • Okula Uyum, Oryantasyon • Temizlik, Hijyen • Sosyal, Kültürel ve Fiziksel Gelişim • İş kaygısı nedeniyle velilerin eğitim faaliyetlerine genel katılım oranlarının düşük olması • Bilimsel, teknolojik temalı çalışmalar için maddi kaynak temininde güçlük yaşanması • Mevzuat ve paydaş beklentileri arasında yaşanan uyumsuzluk • Güvenlik görevlisi bulunmaması • Aile gelir düzeyinin genel olarak düşük olması • Kadın velilerimizin, eğitim faaliyetlerine beklenen düzeyde katılım sağlamaması • Okulumuzda Rehberlik Servisi bulunmaması

Tablo 13 Tespitler ve İhtiyaçlar**GELİŞİM/ SORUN ALANLARI****TESPİTLER VE İHTİYAÇLAR**

<ul style="list-style-type: none">• Teknolojinin olumsuz etkileri• Sınav kaygısı• Okuma kültürü• Eğitim sisteminde sürekli yenilenen programlar• Çevre temalı düzenlemelerin yenilenememesi ve uygulamada yaşanan problemler	<ul style="list-style-type: none">• Öğrenci – ve velilere Teknolojinin olumsuz etkileri hakkında bilgilendirilmesi• Sınav kaygısı hakkında rehberlik edilecektir• Okuma kültürü gelişmesi için okuma saati etkinliği yapılacaktır.
<ul style="list-style-type: none">• Müdürlüğümüzün hizmetlerini mevzuattaki hükümlere uygun olarak yürütmektedir.• Tabi olduğumuz mevzuatın kapsamı, Müdürlüğümüzün yetkilerini çeşitlendirmekle birlikte sınırlamaktadır.• Kurumsal kültürümüz, mevzuatta sık yaşanan değişikliklere hazırlıklı olmasına rağmen öğrenci ve velilerimizden oluşan paydaşlarımız, yeni ve farklı çalışmalara uyuma direnç göstermektedir.• Mevzuat itibarıyla öğrenci velilerinin eğitim faaliyetlerine müdahale alanını sınırlandıran herhangi bir mekanizma bulunmamaktadır.• Mevzuat değişiklikleri• Zorunlu eğitimde devamsızlık• Özel eğitime ihtiyaç duyan bireylerin uygun eğitime erişimi	<ul style="list-style-type: none">• Diğer kurumlarla işbirliğinde, yetki alanının genişletilmesi• Mevzuat itibarıyla Okul Müdürlerinin yetkilerinin artırılması• Eğitim uygulamaları konusunda ulusal düzeyde tanıtım çalışmaları yaparak öğrenci ve velilerinin bilgilendirilmesi• Mevzuatta ihtiyaç duyulan değişikliklerde “yenileme” çalışmaları yerine “güncelleme” çalışmalarına yer verilmesi• Öğrenci velilerinin eğitim faaliyetlerine müdahale alanlarının sınırlandırılması için yasal tedbirlerin alınması• Mevzuatın, çalışanların kendilerini güvende hissedebileceği şekilde yeniden düzenlenmesi
<ul style="list-style-type: none">• Kitle iletişim araçlarının olumsuz etkileri• Olumsuz çevre koşullarından kaynaklı rehberlik ihtiyacı• Yabancı dil yeterliliği• Eğitsel, mesleki ve kişisel rehberlik hizmetleri	<ul style="list-style-type: none">• Stratejik Plan Hazırlama, Stratejik Yönetim Süreci ile ilgili diğer iş ve işlemler• Stratejik Plan hedef ve göstergelerinin üst politika belgelerindeki ilke ve prensiplere uygun hazırlanması
<ul style="list-style-type: none">• Paydaş türü fazladır, paydaşlarımızın kurumumuzdan beklentileri farklı ve çok çeşitlidir	<ul style="list-style-type: none">• Paydaşların idareden beklentilerinin faaliyet alanlarıyla uyumu sağlanması, plan döneminde kurumsal faaliyetler hakkında paydaşlara düzenli bilgilendirme yapılması
<ul style="list-style-type: none">• Çalışanlarımızın her biri farklı türden yeterliliklere sahiptir	<ul style="list-style-type: none">• Çalışanlarımızın her alanda bilgi sahibi olması için hizmet içi eğitim faaliyetleri düzenlenmesi
<ul style="list-style-type: none">• Kurumsal kültürümüz gelişmiş durumdadır. Kurum içi iletişim gelişmiştir, halkla ilişkiler sağlıklı bir şekilde yürütülmektedir.• Eğitim faaliyetlerine kadın velilerimizin katılım oranları yüksektir fakat genel katılım oranları beklenen düzeyde değildir	<ul style="list-style-type: none">• Eğitim-öğretim faaliyetlerine genel katılım oranlarının yükseltilmesi
<ul style="list-style-type: none">• Veli-Okul-Öğrenci üçgeninde velinin yetersizliği	<ul style="list-style-type: none">• Veli-Okul-Öğrenci üçgeninde velinin daha çok etkileşimde olunması
<ul style="list-style-type: none">• Bilişim Teknolojileri Öğretmenimiz bulunmamaktadır• Bilişim Teknoloji sınıfımız bulunmamaktadır.	<ul style="list-style-type: none">• Kadrolu Bilişim Teknolojileri Öğretmeni ihtiyacı
<ul style="list-style-type: none">• Kurumumuza ait ödenek kaleminin bulunmaması• Ailelerin gelir düzeyi düşük olduğundan okul-aile birliğine az miktarda bağış yapılmaktadır• Okul-aile birliği iş ve işlemleri okul yöneticileri tarafından üstlenilmektedir.	<ul style="list-style-type: none">• Okul aile birliğinin daha etkin kılınması• Kayıt bölgesinde yer alan öğrencilerin tespiti çalışması yapılacaktır• Devamsızlık yapan öğrencilerin tespiti ve erken uyarı sistemi için çalışmalar yapılacaktır.

MİSYONUMUZ

Kendi kültürünü özümseyen, buna göre değişimleri ve yenilikleri yorumlayarak katılımcı bir anlayışla hedefini koyabilen, evrensel insan haklarına ve değerlerine saygılı, bilimsel düşünebilen ve milli değerlerini gelecek kuzaklara aktarabilen, sorumluluk sahibi, vurttas

VİZYONUMUZ

Topluma yararlı, Türkiye Cumhuriyetine sahip çıkan, ahlaklı, yaratıcı ve pozitif düşünen ve yarattığı değerlerle ülkesini tüm dünyaya temsil eden nitelikli bireyler yetiřtirmek.

TEMEL DEĞERLERİMİZ

- Adil Olma
- Alçakgönüllülük
- Aileye Önem Verme
- Saygı
- Sevgi
- İnsan, Toplum, Bilim Ve Çevre Duyarlılığı
- Din, Ahlak Ve Değerlere Bağlılık
- Sorumluluk
- Vatanseverlik
- Fırsat Eşitliği
- Öz Denetim

AMAÇ 1 (A1)	Temel eğitimde, fırsat eşitliği ve erişimin sağlanmasıyla öğrencileri çağın gerektirdiği evrensel yeterliliklere sahip, millî ve manevi değerleri benimsemiş sağlıklı ve mutlu bireyler olarak yetiştirmektir.
Hedef 1.1 (H1.1)	Temel eğitimde fırsat eşitliğini sağlamak ve eğitime erişimi artırmak için çeşitli iyileştirmeler hayata geçirilecektir
AMAÇ 2 (A2)	Temel eğitimde fırsat eşitliği ve eğitime erişimin sağlandığı, öğretim süreçleri ve eğitim ortamlarının etkin kullanıldığı bir ekosistem inşa ederek öğrencileri çağın gerektirdiği evrensel yeterliliklere sahip, millî ve manevi değerleri benimsemiş sağlıklı ve mutlu bireyler olarak yetiştirmek.
Hedef 2.1 (H2.1)	Temel eğitimde fırsat eşitliğini sağlamak ve eğitime erişimi artırmak için çeşitli iyileştirmeler hayata geçirilecektir
AMAÇ 3 (A3)	Temel eğitimde fırsat eşitliği ve eğitime erişimin sağlandığı, Öğretim süreçlerinin ve eğitim ortamlarının etkin bir şekilde kullanıldığı bir ekosistem oluşturularak, öğrenciler çağın gerektirdiği evrensel yeterliliklere sahip, millî ve manevi değerlere bağlı, sağlıklı ve mutlu bireyler olarak yetiştirmek.
Hedef 3.1 (H3.1)	Temel eğitimde bilimsel, sosyal, sportif, kültürel, sanatsal ve toplumsal hizmet alanlarında etkinliklere katılım oranı artırılacak ve sürekli öğrenmeye teşvik amacıyla öğrencilere okuma kültürü kazandırılacaktır.
AMAÇ 4 (A4)	Temel eğitimde fırsat eşitliği ve eğitime erişimin sağlandığı, Öğretim süreçlerinin ve eğitim ortamlarının etkin bir şekilde kullanıldığı bir ekosistem oluşturularak, öğrenciler çağın gerektirdiği evrensel yeterliliklere sahip, millî ve manevi değerleri benimsemiş, sağlıklı ve mutlu bireyler olarak yetiştirmek..
Hedef 4.1 (H4.1)	İlkokul ve ortaokulda öğrenme kayıplarını azaltmaya yönelik destek mekanizmaları güçlendirilecektir.
AMAÇ 5(A5)	<ul style="list-style-type: none"> Türkiye Yüzyılı inşasında millî, manevi ve kültürel değerlerini özümsemiş; çağın gereklerine uygun bilgi, beceri, tutum ve davranışlar ile de anlayışa ve millî şura sahip şahsiyetli ve üretken öğrenciler yetiştirmek. Türkiye Yüzyılı inşasında millî, manevi ve kültürel değerlerini özümsemiş; çağın gereklerine uygun bilgi, beceri, tutum ve davranışlar ile de anlayışa ve millî şura sahip şahsiyetli ve üretken öğrenciler yetiştirmek.
Hedef 5.1 (H5.1) 5.2(H5.2)	Okulumuzda uygulanan yerel ve ulusal projelerdeki sayıyı arttırmak. Sürdürülebilir kalkınma hedeflerine uygun bir yaklaşımla çevre ve iklim değişikliği konusundafarkındalığın artırılması sağlanacaktır.
AMAÇ 7(A7)	Türkiye Yüzyılı vizyonu doğrultusunda fiziki ve teknolojik altyapısıyla güçlü personelle eğitime erişimi ve eğitimde kaliteyi artıracak, etkin ve hesap verebile kurumsal yapıyı geliştirmek
Hedef 7.1 (H7.1)	Okullarımızdaki eğitimcilerin ve yöneticilerin mesleki gelişimlerine katkıda bulunarak okul ikliminin güçlendirilmesi, mesleğe kabulden önce gelişimine katkıda bulunarak yıllar içerisinde mesleğinde uzmanlaşıp gelecek olabildiğince başarılı yetiştirmek hedeflenmektedir.

Tablo 15: Amaç, Hedef, Gösterge ve Stratejilere İlişkin Kartlar

Amaç 1	Temel eğitimde, fırsat eşitliği ve erişimin sağlanmasıyla öğrencileri çağın gerektirdiği evrensel yeterliliklere sahip, millî ve manevî değerleri benimsemiş sağlıklı ve mutlu bireyler olarak yetiştirmektir.							
Hedef 1.1	Temel eğitimde fırsat eşitliğini sağlamak ve eğitime erişimi artırmak için çeşitli iyileştirmeler hayata geçirilecektir							
Amacın İlgili Olduğu Program/Alt Program Adı	TEMEL EĞİTİM							
Amacın İlişkili Olduğu Alt Program Hedefi	Eğitime Erişim ve Fırsat Eşitliği							
Performans Göstergeleri	Hedefe Etkisi (%)	Plan Dönemi Başlangıç Değeri	2024	2025	2026	2027	2028	
PG-1.1.1 Temel eğitimde okullaşma oranı (%) (Yaş Grubu)	6-9 Yaş	25	95	96	97	98	99	100
	10-13 Yaş	25	96	100	100	100	100	100

Sorumlu Birim	Temel Eğitim Genel Müdürlüğü
İş Birliği Yapılacak Birim(ler)	OKUL MÜDÜRLÜĞÜ, OKUL AİLE BİRLİĞİ
Stratejiler	S-1.1.1: Mevcut okul kayıt süreçlerinin gözden geçirilmesi ve ilimizde daha etkili yasal düzenlemelerin uygulanması sağlanacaktır. S-1.1.2: Okulumuzda sınıf sayıları ve öğrenci ortalama sayılarının azaltılması, bakanlıkça gönderilen yönergeler doğrultusunda gerçekleştirilecektir.
Riskler	<ul style="list-style-type: none">• Irk, etnik köken, din veya dil gibi faktörlere dayalı ayrımcılık, bazı grupların eğitim fırsatlarına erişimini engelleyebilir.• Eğitim politikaları, dezavantajlı grupların ihtiyaçlarını göz önünde bulundurmaz ve eşitsizliklerin artmasına neden olabilir.• Maddi imkansızlıklar, eğitim masraflarını karşılamayı zorlaştırarak yoksul ailelerin çocuklarını okuldan mahrum bırakabilir.
Maliyet Tahmini	4000 TL
Tespitler	<ul style="list-style-type: none">• Okulumuzdaki sınıf mevcutları bakanlıkça belirlenen sayı altındadır.• Araştırma yapmayı ve işbirliğini öğretmekte yaşanan olumsuzluklar• Konuşma ve tartışma becerilerinin düşüklüğü.• Özellikle kız çocukları için erken yaşta evlilik, eğitime devam etmeyi zorlaştırmaktadır.
İhtiyaçlar	<ul style="list-style-type: none">• Öğrenciler bilgi ve yetenekleri doğrultusunda rehber öğretmene ihtiyaç duyması• Okul/kurum standartlarının gelişmeler doğrultusunda kurum kültürü ve okul ihtiyaçlarına yönelik bir biçimde tekrardan yapılandırılması• Ders dışı etkinliklere katılan öğrenci oranı artırılması.• Yoksul ailelere maddi yardım, burs ve eğitim masraflarının karşılanması gibi destekler sağlanmalıdır.• Yeterli sayıda nitelikli ve alanında uzman öğretmen istihdamı, eğitim kalitesinin artmasına katkıda bulunacaktır.

Amaç 2	Temel eğitimde fırsat eşitliği ve eğitime erişimin sağlandığı, öğretim süreçleri ve eğitim ortamlarının etkin kullanıldığı bir ekosistem inşa ederek öğrencileri çağın gerektirdiği yeterliliklere sahip, millî ve manevî değerleri benimsemiş sağlıklı ve mutlu bireyler olarak yetiştirmek.						
Hedef 1.2	Okul öncesi eğitim desteklenerek erişim imkânları artırılacaktır.						
Amacın İlgili Olduğu Program/Alt Program Adı	TEMEL EĞİTİM						
Amacın İlişkili Olduğu Alt Program Hedefi	Okul Öncesi Eğitim						
Performans Göstergeleri	Hedef Etkisi (%)	Plan Dönemi Başlangıç Değeri	2024	2025	2026	2027	2028
PG-1.2.1 İlkokul birinci sınıf öğrencilerinden en az bir yıl okul öncesi eğitim almış öğrenci oranı (%)	30	95	98	100	100	100	100
PG-1.2.2 Okul öncesi okullaşma oranı (%) (Yaş Grubu)	20	70	75	80	85	90	95
	20	80	85	90	95	95	100
PG-1.2.3 Ebeveynine aile eğitimi verilen okul öncesi çocuk sayısı	30	80	90	95	100	100	100

Sorumlu Birim	Temel Eğitim Şube Müdürlüğü
İş Birliği Yapılacak Birim(ler)	BişM, SGB, İEŞM, ÖÖKŞM

Stratejiler	S-1.2.1: Alternatif erişim modellerinin yaygınlaştırılması sağlanacaktır. S-1.2.2: Okul öncesi eğitimde fiziki mekân kapasitesi artırılacak. S-1.2.3: Okul öncesi eğitimde ebeveyn bilgilendirme çalışmaları artırılacak. S-1.2.4: Okul öncesi eğitimde okul-aile iş birliği, farkındalık geliştirme ve bilgilendirme çalışmaları yoluyla desteklenecek.
Riskler	<ul style="list-style-type: none">Okul öncesi eğitim veren kurumların tek bir çatı altında toplanması için mevzuat düzenlemesinin gerçekleşmemesi,Mali kaynakların yetersiz kalabilme ihtimalinin olmasıOkul öncesi eğitimde kurumsal kapasitenin istenilen düzeye ulaşamaması.
Maliyet Tahmini	4000 TL
Tespitler	<ul style="list-style-type: none">Okul öncesi eğitim standartlarının güncel olmaması,Okul öncesi eğitimde okullaşma oranının OECD ortalamasının altında olması,Okul öncesi eğitimde yardımcı personele duyulan ihtiyaç,Ailelerin okul öncesi eğitime ilişkin farkındalık düzeyinin yetersiz olması.
İhtiyaçlar	<ul style="list-style-type: none">Okul öncesi eğitim standartlarının güncellenmesi,Okul öncesi dönemde erişim fırsatlarının genişletilmesi,Okul öncesi eğitim kurumsal kapasitesinin güçlendirilmesi,Aile eğitim programlarının devam ettirilmesi.

Amaç 3

Temel eğitimde fırsat eşitliği ve eğitime erişimin sağlandığı, Öğretim süreçlerinin ve eğitim ortamlarının etkin bir şekilde kullanıldığı bir ekosistem oluşturularak, öğrenciler çağın gerektirdiği evrensel yeterliliklere sahip, millî ve manevî değerlere bağlı, sağlıklı ve mutlu bireyler olarak yetiştirmek.

Hedef 1.3		Temel eğitimde bilimsel, sosyal, sportif, kültürel, sanatsal ve toplumsal hizmet gibi alanlarda etkinliklere katılım oranı artırılabacak ve sürekli öğrenmeye teşvik etmek amacıyla öğrencilere okuma kültürü kazandırılacaktır.					
Amacın İlgili Olduğu Program/Alt Program Adı		TEMEL EĞİTİM					
Amacın İlişkili Olduğu Alt Program Hedefi		İlkokul ve Ortaokul					
Performans Göstergeleri		Hedef Etkisi (%)	Plan Dönemi Başlangıç Değeri	2024	2025	2026	2027
PG-1.3.1 Temel eğitimde en az bir sosyal etkinliğe katılan öğrenci oranı (Temel Eğitim) (%)	İlkokul	20	70	75	80	85	90
	Ortaokul	20	40	50	55	60	65
PG-1.3.2 Ortaokulda en az bir sosyal etkinliğe katılan öğrenci oranı (Din Öğretimi) (%)	İmam Hatip Ortaokulu						
PG-1.3.3 Öğrenci başına okunan kitap sayısı	İlkokul	10	10	15	20	23	25
	Ortaokul	10	8	10	12	14	16
PG-1.3.4 Okuma kültürünü artırmaya yönelik düzenlenen etkinliklere katılan öğrenci oranı		10	0	15	20	25	30
PG-1.3.5 Geleneksel çocuk oyunlarına yönelik bahçe düzenlemesi yapılan okul oranı (%)	Okul Öncesi	10	0	5	10	30	50
	İlkokul	10	0	10	25	35	50
	Ortaokul	10	0	10	20	40	60

Sorumlu Birim	Temel Eğitim Şube Müdürlüğü
---------------	-----------------------------

İş Birliđi Yapılacak Birim(ler)	İEŞM, BİŞM, DHŞM, DÖŞM, HBÖŞM
Stratejiler	<p>S-1.3.1: Temel eğitim okulları arasında düzenlenecek yarışmalar ve etkinliklerle öğrencilerin katılımı teşvik edilecektir.</p> <p>S-1.3.2: Türkiye'nin gelecek vizyonunu yansıtan Türkiye Yüzyılı perspektifinde, bilim, kültür, sanayi ve teknoloji alanlarındaki yeni gelişmelerin tanıtımı yapılacak; müzeler, tarihi eserler, camiler, şehitlikler, kütüphaneler ve üniversiteler gibi tarihi ve kültürel mekânlar ziyaret edilecektir.</p> <p>S-1.3.3: Öğrencilerin şehirlerini ve kültürlerini tanımaları için okul içi ve okul dışı etkinlikler düzenlenecek ve okuma kültürü oluşturulmasına destek verilecektir.</p> <p>S-1.3.4: Öğrencilerin bilimsel, kültürel, sanatsal, sportif ve toplumsal etkinliklere katılımlarını artırmak amacıyla çeşitli destekleme ve izleme-değerlendirme mekanizmaları geliştirilecektir. Ayrıca, sağlıklı yaşam becerilerinin kazandırılması için beslenme ve fiziksel aktivite çalışmaları yapılacaktır.</p> <p>S-1.3.5: Okul bahçelerinde geleneksel çocuk oyunlarına yönelik etkinlikler düzenlenecek ve bu oyunların izlenme ve değerlendirilme çalışmaları e-Okul Sistemi'nde yapılacaktır.</p>
Riskler	<ul style="list-style-type: none"> Okul dışı sosyal etkinliklere öğrenci katılımında güvenlik risklerinin bulunması, Mali ihtiyaçların karşılanmasında kaynak yetersizliği yaşanması, Dezavantajlı bölgelerde sosyal etkinliklerin uygulanmasında karşılaşılan zorluklar.
Maliyet Tahmini	4000 TL
Tespitler	<ul style="list-style-type: none"> Öğrencilerin yaratıcı düşünme becerilerini destekleyecek etkinliklerin ve yenilikçi öğrenme fırsatlarının kısıtlı olması, Ailelerin öğrencileri sosyal ve kültürel etkinliklere yönlendirmede akademik kaygıların etkili olması, Okulların, potansiyel katkı sağlayabilecek kurumlarla yeterince işbirliği yapmaması, Erken yaşlarda bağımlılık oluşturan unsurların (obezite, dijital bağımlılık vb.) yaygınlaşması.
İhtiyaçlar	<ul style="list-style-type: none"> İlgili kurum ve kuruluşlarla iş birliğinin artırılması, Öğrencilerin sosyal, sportif ve kültürel açıdan fırsat eşitliğine dayalı olarak desteklenme ihtiyacı, Öğrencileri sosyal, sportif ve kültürel faaliyetlere yönlendirecek teşvik mekanizmalarının güçlendirilmesi, Okul bahçeleri ve diğer eğitim ortamlarında geleneksel oyun alanlarının sağlanması ihtiyacı.

Amaç 4	Temel eğitimde fırsat eşitliği ve eğitime erişimin sağlandığı, Öğretim süreçlerinin ve eğitim ortamlarının etkin bir şekilde kullanıldığı bir ekosistem oluşturularak, öğrenciler çağın gerektirdiği evrensel yeterliliklere sahip, millî ve manevi değerleri benimsemiş, sağlıklı ve mutlu bireyler olarak yetiştirmek..
Hedef 1.4	İlkokul ve ortaokulda öğrenme kayıplarını azaltmaya yönelik destekleyici mekanizmalargüçlendirilecektir.

Amacın İlgili Olduğu Program/Alt Program Adı		TEMEL EĞİTİM						
Amacın İlişkili Olduğu Alt Program Hedefi		İlkokul ve Ortaokul						
Performans Göstergeleri		Hedefe Etkisi(%)	Plan Dönemi Başlangıç Değeri	2024	2025	2026	2027	2028
PG-1.4.1 Destekleme ve Yetiştirme Kursları'ndan yararlanan öğrenci oranı(%)		30	0	20	30	35	40	50
PG-1.4.2 İlkokullarda yetiştirme programına dâhil olması beklenen öğrencilerin programa katılma oranı (%)		30	40	45	50	55	60	65
PG-1.4.3 20 gün ve üzeri özürsüz devamsızlık yapan öğrenci oranı(%)	İlko kul	20	5,9	5	4	3	2	1
	Orta okul	20	26,2	20	15	10	5	2

Sorumlu Birim	Temel Eğitim Şube Müdürlüğü
İş Birliği Yapılacak Birim(ler)	OŞM, BiŞM, DÖŞM, ÖÖKŞM
Stratejiler	<p>S-1.4.1: Destekleme ve Yetiştirme Kursları'nın niteliklerinin artırılması için ihtiyaç analizleri yapılacak ve buna göre çalışmalar gerçekleştirilecektir.</p> <p>S-1.4.2: ilkokulumuzda yetiştirme programlarının tamamlanamamasının sebeplerine yönelik tedbirler belirlenecek ve uygulanacaktır.</p> <p>S-1.4.3: Evde veya hastanede eğitim alan öğrencilerin durumları, e-Okul Yönetim Bilgi Sistemi'ne eksiksiz bir şekilde işlenecek ve gerekli planlamalar yapılacaktır.</p> <p>S-1.4.4: Öğrencilerin devamsızlık nedenleri detaylı bir şekilde analiz edilerek, ailelere yönelik bilgilendirme çalışmaları gerçekleştirilecektir.</p>
Riskler	<ul style="list-style-type: none">• Ailelerin gelişim temelli değerlendirme anlayışından uzaklaşan kademeler arası geçişlerde uygulanan sınav yöntemlerinin devam etmesi,• Okula devamın sağlanması konusunda okul-aile iş birliğinin yetersiz kalması,• Öğrenme kayıplarının telafi edilmesi için düzenlenen mekanizmaların yetersiz kalması.
Maliyet Tahmini	4000 TL
Tespitler	<ul style="list-style-type: none">• Destekleme ve Yetiştirme Kursları'nda yüksek devamsızlık oranı ve kapanan kurs sayısının artması,• ilkokulumuzda yetiştirme programlarına katılımın düşük olması,• Öğrenme kayıplarını önlemeye yönelik mekanizmaların yetersizliği.
İhtiyaçlar	<ul style="list-style-type: none">• Devamsızlığın önlenmesi ve öğrenme kayıplarının giderilmesi için rehberlik sisteminin güçlendirilmesi,• Öğrenme kayıplarını telafi edecek etkili mekanizmaların oluşturulmasına yönelik ihtiyaç.

Amaç 5

Türkiye Yüzyılı inşasında millî, manevî ve kültürel değerlerini özümsemiş; çağın gereklerine bilgi, beceri, tutum ve davranışlar ile demokratik anlayışa ve millî şuura sahip şahsiyetli ve üretken öğrenciler yetiştirmek.

Hedef 5.1	Okulumuzda uygulanan yerel ve ulusal projelerdeki sayıyı arttırmak.							
Amacın İlgili Olduğu Program/Alt ProgramAdı	ÖĞRENME KAZANIMLARI							
Amacın İlişkili Olduğu Alt Program Hedefi	Öğretim Programları ve Materyaller							
Performans Göstergeleri	Hedefe Etkisi (%)	Plan Dönemi Başlangıç Değeri	2024	2025	2026	2027	2028	
PG-5.1.1 Okulumuzda Uygulanan Etwinning Projesi Sayısı	20	0	4	8	12	16	20	
PG-5.1.2 Kalite Etiketi Alınan Etwinning Proje Sayısı	20	0	2	4	8	12	16	
PG-5.1.3 Kabul Edilen Tübitak 22-04 B Proje Sayısı	20	0	5	10	15	20	25	
PG-5.1.4 Kabul Edilen Tübitak 4006 Proje Sayısı	20	0	2	3	6	9	12	
P.G.5.1.5 Yurt Dışı Hareketliliği İçeren Erasmus Proje Sayısı	20	0	1	1	1	2	3	

Sorumlu Birim	Strateji Geliştirme Şube Müdürlüğü
İş Birliği Yapılacak Birim(ler)	OŞM, TEŞM
Stratejiler	S-5.1..1 Okulumuzda uygulanan etwinning projelerinin kalitesi arttırılacaktır. S-5.1.2 Kalite etiketi alınan proje sayısında artış sağlanacaktır. S-5.1.3 Okulumuzda uygulanmakta olan tübitak projelerinin niteliğinde ve niceliğinde artış sağlanacaktır. S-5.1.4 Yurt dışı projelerine katılan öğretmen sayısı arttırılacaktır.
Riskler	<ul style="list-style-type: none">• Faaliyetlerde sürekliliğin sağlanamaması• Yurt dışı proje başvuru sayısının yetersiz kalması• Mali kaynakların yetersiz kalması• Okulların ulusal projelere yeterince vakit ayıramaması
Maliyet Tahmini	2500 TL
Tespitler	<ul style="list-style-type: none">• Projelere yeterli ilgilinin olmaması• Öğretmenlerin yurt dışı projeler hakkında ilgili olması
İhtiyaçlar	<ul style="list-style-type: none">• Proje Eğitimlerinin Verilmesi• Öğretmenlere yurt dışı hareketliliği hakkında bilgiler verilmesi• Tübitak projeleriyle ilgili yeterli bilginin olmaması

Amaç 5	Türkiye Yüzyılı inşasında millî, manevî ve kültürel değerlerini özümsemiş; çağın gerek uygun bilgi, beceri, tutum ve davranışlar ile demokratik anlayışa ve millî şuura sa şahsiyetli ve üretken öğrenciler yetiştirmek.						
Hedef 5.2	Sürdürülebilir kalkınma hedeflerine uygun bir yaklaşımla çevre ve iklim değişikliği konusunda farkındalığın artırılması sağlanacaktır.						
Amacın İlgili Olduğu Program/Alt ProgramAdı	ÖĞRENME KAZANIMLARI						
Amacın İlişkili Olduğu Alt Program Hedefi	Çevre Bilinci						
Performans Göstergeleri	Hedefe Etkisi (%)	Plan Dönemi Başlangıç Değeri	2024	2025	2026	2027	2028
PG-5.2.1 Atık yönetim sistemi eğitimi verilen öğrenci sayısı	30	20	30	40	50	60	70
PG-5.2.2 Okulum Temiz Belgelendirme Sistemi	20	30	40	50	60	70	80
Sorumlu Birim	Destek Hizmetleri Şube Müdürlüğü						
İş Birliği Yapılacak Birim(ler)	BİŞM, DÖŞM, HBÖŞM, İEŞM, MTEŞM, OŞM, ÖERHŞM, TEŞM, EMB						
Stratejiler	S-5.2.1 Sıfır atık ve geri dönüşüm uygulamalarının yaygınlaştırılması amacıyla okul/ "Sıfır Atık Projesi" kapsamında atıklar (ambalaj atığı, özel atık, tıbbi atık, tehlikeli atıklar) kaynağından ayrı ayrı toplanarak geri dönüşüm ve geri kazanım süreci içerisinde değerlendirilecektir. S-5.2.5 Okulum Temiz Belgelendirme Sistemi kurulan okul ve kurumların belgelendirme süreçleri yürütülecektir. baş-						
Riskler	<ul style="list-style-type: none">Faaliyetlerde sürekliliğin sağlanamamasıÇevre bilinci konusunda toplumun farkındalıklarına karşı dirençli olmasıMali kaynakların yetersiz kalması						
Maliyet Tahmini	2500 TL						
Tespitler	<ul style="list-style-type: none">İklim değişikliğine bağlı olarak ortaya çıkabilecek afetlerde gerekli önlemlerin eksikliğiDoğal kaynakların korunması ve tasarrufuna karşı tedbirler alınmaması						
İhtiyaçlar	<ul style="list-style-type: none">Su tasarrufunun sağlanmasıAtıkların yönetilmesi						

Amaç 7	Türkiye Yüzyılı vizyonu doğrultusunda fiziki ve teknolojik altyapısıyla nitelikli personelle eğitime erişimi ve eğitimde kaliteyi artıracak, etkin ve verebilen kurumsal yapıyı geliştirmek.						
Hedef 7.1	Okullarımızdaki eğitimcilerin ve yöneticilerin mesleki gelişimlerine katkıda bulunarak okul ikliminin güçlendirilmesi, mesleğe ka gelişimine katkıda bulunarak yıllar içerisinde mesleğinde uzmanlaşıp nesilleri olabildiğince başarılı yetiştirmeyi hedeflenmektedir.						
Amacın İlgili Olduğu Program/Alt Program Adı	KURUMSAL KAPASİTE						
Amacın İlişkili Olduğu Alt Program Hedefi	Öğretmen ve Yöneticiler						
Performans Göstergeleri	Hedefe Etkisi (%)	Plan Dönemi Başlangıç Değeri	2024	2025	2026	2027	2028
PG-7.1.1 Öğretmen başına düşen yıllık hizmet içi eğitim süresi (Saat)	40	1	1,5	1,8	2	2,5	3
PG-7.1.2 ISCED sınıflamasına göre öğretmenlerin hizmet içi eğitime katılım düzeyi (%)	30	3	4	5	6	7	8
PG-7.1.3 Uzaktan Eğitim Kapısı aracılığıyla eğitimlere katılan personel oranı (%)	30	7	8	9	10	11	13

Sorumlu Birim

Öğretmen Yetiştirme ve Geliştirme Şube Müdürlüğü, İnsan Kaynakları Yönetimi Şube Müdürlüğü

İş Birliđi Yapılacak Birim(ler)	BİŞM, DÖŞM, HBÖŞM, MTEŞM, OŞM, ÖERHŞM, ÖÖKŞM, TEŞM, EMB,,
Stratejiler	<p>S-7.1.1 Güncellenecek olan “Öğretmenlik Mesleđi Genel Yeterlikleri”, ulusal ve uluslararası standartlar ile ihtiyaçlar doğrultusunda ve bu çerçevede Öğretmen Dijital Yetenek oluşturulacak ve dijital hizmet içi eğitim faaliyetlerinin desteklenmesi için eğitim platformlarında içeriklerin öğretmenler ile paylaşılması sağlanacaktır.</p> <p>S-7.1.2 Öğretmenlerin meslek öncesi eğitimlerinin bütünlüycü bir parçası öğretmenlik mesleđine ilişkin bilgi, beceri, tutum, değerlerin geliştirilmesi yetkinliklerin desteklenmesi amacıyla kurulacak olan “Millî Eğitim Akademisi” “Öğretmen Strateji Belgesi” Türkiye Yüzyılı vizyonu doğrultusunda il düzeyi eğitimler verilecektir.</p> <p>S-7.1.3 Personel niteliđini artırmak için Bakanlıkça uzaktan eğitim platformlarının yanında Cumhurbaşkanlığı Uzaktan Eğitim Kapısı (UEK) üzerinden verilen eğitimlere katılımın artırılması sağlanacak, eğitim yöneticiliđinin profesyonel meslek olarak düzenleni yapılan çalışmaların il düzeyinde takibi sağlanacaktır.</p> <p>S-7.1.4 Öğretmenlerimizin ve okul yöneticilerimizin mesleki gelişimlerini sürekl üzere üniversitelerle ve STK’lerle yüz yüze, örgün ve/veya uzaktan eğitim iş birlikleri ile geçirilerek eğitimler düzenlenecek ve öğretmenlerin mesleki gelişim programları, ihtiyaçlar temelinde bölgenin, okulun ve öğretmenin gereksinimlerine uygun şekilde okulumuzda uygulanacaktır.</p>
Riskler	<p>Üniversiteler ile yeterli düzeyde iş birliđi imkânı sağlanamaması</p> <p>değişiklikleri yaşanması</p> <p>Değişen teknolojik gelişmeler karşı uyum</p> <p>Maddi olanaklar</p>
Maliyet Tahmini	<p>5000</p> <p>TL</p>
Tespitler	<ul style="list-style-type: none"> • Yönetici ve öğretmenlerin mesleki gelişim eğitimlerinde üniversiteler ile yeterli düzeyde iş birliđi imkânı sağlanamaması • Öğretmen ve yöneticilere verilen mesleki gelişim eğitimlerinin nitelik ve niceliđinin geliştirilmeye açık olması • Öğretmenlerin talep ettikleri düzeyde eğitim alamaması • Öğretmenlerin mesleki gelişim ihtiyaç ve önceliklerini belirlemede okulların ihtiyaçlarının yeterli düzeyde dikkate alınmaması • Pedagojik formasyon eğitimlerinin, öğretmenleri yeterli düzeyde mesleđe hazırlayamaması
İhtiyaçlar	<ul style="list-style-type: none"> • İhtiyaç duyulan alanlarda öğretmen ve yöneticilere üniversiteler aracılıđıyla mesleki gelişim eğitimlerinin verilmesi • Mesleki gelişimde, yerel ihtiyaçlara duyarlı ve okul bağlamıyla uyumlu yeni yaklaşımlar olarak tanımlanan mesleki gelişim toplulukları, okul temelli mesleki gelişim ve öğretmen-yönetici hareketlilik programlarının yaygınlaştırılması ve öğretmenlerin bu faaliyetlere erişilebilirliđinin artırılması

Tahmini Kaynaklar Analizinden yararlanılarak kurumumuzun 5 yıllık hedeflerine ulaşılabilmesi için planlanan faaliyetlerin Tahmini Maliyet Analizi yapılmıştır.

Tablo 15 Tahmini Maliyetler (TL)

Hedefler	2024	2025	2026	2027	2028	Toplam Maliyet
A1	500	750	750	1000	1000	4000
H1.1	500	750	750	1000	1000	4000
A2	500	750	750	1000	1000	4000
H2.1	500	750	750	1000	1000	4000
A3	500	750	750	1000	1000	4000
H3.1	500	750	750	1000	1000	4000
A4	500	750	750	1000	1000	4000
H4.1	500	750	750	1000	1000	4000
A5	1000	1000	1000	1000	1000	5000
H5.1	500	500	500	500	500	2500
H5.2	500	500	500	500	500	2500
A7	1000	1000	1000	1000	1000	5000
H7.1	1000	1000	1000	1000	1000	5000
TOPLAM	4000	5000	5000	6000	6000	26.000

Mehmet Çavuş İlk-Ortaokulu Müdürlüğümüzün 2024-2028 Stratejik Planı İzleme ve Değerlendirme sürecini ifade eden İzleme ve Değerlendirme Modeli hazırlanmıştır. Okulumuzun Stratejik Plan İzleme-Değerlendirme çalışmaları eğitim-öğretim yılı çalışma takvimi de dikkate alınarak 6 aylık ve 1 yıllık sürelerde gerçekleştirilecektir. 6 aylık sürelerde Okul Müdürüne rapor hazırlanacak ve değerlendirme toplantısı düzenlenecektir. İzleme-değerlendirme raporu, istenildiğinde İlçe Milli Eğitim Müdürlüğüne gönderilecektir.

Şekil 8 Stratejik Plan İzleme ve Değerlendirme Modeli

EKLER

Tablo 16 Strateji Geliştirme Kurulu

	ADI-SOYADI	GÖREVİ	KURULDAKİ GÖREVİ
1	Hasan TAŞDEMİR	Okul Müdürü	Başkan
2	Bülent GÜL	Öğretmen	Üye
3	Zeynep T. ARAS	Öğretmen	Üye
4	Gamze G. TURAN	Öğretmen	Üye
5	Handan KABAN	Okul Aile Birliği Başkanı	Üye

Tablo 17 Stratejik Planlama Ekibi

SIRA	ADI-SOYADI	GÖREVİ	EKİPTEKİ GÖREVİ
1	Yasin HANAY	Müdür Yardımcısı	Başkan
2	Raşide MELEK	Öğretmen	Üye
3	Songül HÜYÜK	Öğretmen	Üye
4	Betül ATALAY	Öğretmen	Üye
5	Mehmet GÜNAL	Veli	Üye